



**SERVIÇO PÚBLICO FEDERAL
UNIVERSIDADE FEDERAL DA PARAÍBA
PRÓ-REITORIA DE PÓS-GRADUAÇÃO
COORDENAÇÃO-GERAL DE ACOMPANHAMENTO E
AVALIAÇÃO DOS PROGRAMAS E CURSOS DE PÓS-
GRADUAÇÃO *STRICTO E LATO SENSU***



RELATÓRIO - PROFESSORES VISITANTES – UFPB (2018-2019)

EQUIPE RESPONSÁVEL

Prof^ª. MÁRCIA BATISTA DA FONSECA – Coordenação Geral

ANA CLÁUDIA ANNEGUES – Economista - CAAPG

BRENDA PASSOS DOS SANTOS - Estagiária

CAAPG/PRPG

junho, 2020

Apresentação

Em 2017 foi feita uma pesquisa interna junto aos 16 centros de ensino que compõe a estrutura da Universidade Federal da Paraíba (UFPB) e percebeu-se que em torno de 2,9%, do quadro docente da pós-graduação era composto por docentes estrangeiros. No mesmo ano houve uma redução em torno de 20% no número de Programas de Pós-graduação (PPG's) com nota 5 na Capes com a publicação da Avaliação Quadrienal. Associado a isso, a UFPB participou de concorrência nacional dentro do Projeto Capes PRINT de internacionalização das universidades. A partir destes eventos a UFPB optou por executar um Programa de contratação de Professores Visitantes (via Chamada Pública Interna) em todas as áreas do conhecimento para atuarem, especificamente, junto aos PPG's institucionais desde 2018. O objetivo deste programa centrou-se na permanência, em caráter temporário (até 4 anos) junto aos PPG's da UFPB, de especialistas nacionais ou estrangeiros de reconhecida competência acadêmico-científica em suas áreas de conhecimento que possam contribuir para a consolidação da pesquisa, pós-graduação e internacionalização institucional. O primeiro edital (Edital Nº 48, de 10 de Maio de 2018 Processo Seletivo Simplificado para Professor Visitante) foi composto por 90 vagas, das quais, 81 (90%) foram disponibilizadas para professor visitante estrangeiro e o restante, para professor visitante nacional (cidadãos brasileiros), mas, que apresentasse vasta experiência internacional. Todo o processo foi regido entre outras normativas, pela Resolução 61/1995 do CONSEPE UFPB que fora atualizada pela Resolução 24/2019 do CONSEPE UFPB. Esta política institucional teve imediato reconhecimento após a aprovação da UFPB no Programa Capes Print de internacionalização das instituições brasileiras. A contratação de professores visitantes foi a contrapartida da UFPB dentro do projeto. Nesse sentido, este relatório tem como objetivo fornecer um panorama geral da atuação desses docentes na UFPB, nos anos de 2018 a 2019 na UFPB.

O Questionário aplicado e seus resultados

Os dados apresentados neste relatório foram coletados no período de 28.02.2020 a 20.03.2020 via aplicação de questionário estruturado no *Google Forms*, enviado pelo e-mail dos professores visitantes contratados pela UFPB. O questionário contou com 50 questões que captaram características sociais do docente (nacionalidade, gênero, idade, experiência pregressa), atuação acadêmica na UFPB (disciplinas ministradas, publicações, projetos de pesquisa e extensão e etc.) e o sentimento dos professores visitantes diante das suas condições de trabalho e da gestão dos programas de Pós-Graduação ao qual se encontram vinculados. As informações coletadas e aqui apresentadas são exclusivamente para fins institucionais e os resultados da pesquisa divulgados de forma agregada, mantendo-se o sigilo dos respondentes.

Destaque-se que se entende como professor(a) visitante o(a) docente e/ou pesquisador(a) que não mantenha qualquer vínculo funcional ativo com a UFPB e que seja contratado(a) para atuar por um período contínuo de tempo e em regime de dedicação integral, em projeto de pesquisa e/ou atividades de ensino, prioritariamente, em programas de pós-graduação *stricto sensu* da UFPB, permitindo-se que atue como orientador(a) e em atividades de extensão e inovação, se for o caso, de acordo com a Resolução 24/2019 CONSEPE/UFPB.

Após, o primeiro processo simplificado, foram lançados outros editais, a exemplo de Edital 79 de 07.08.2019 e do Edital 119 de 26.11.2019. Segundo informações da Pró-reitoria de Gestão de Pessoas da UFPB (PROGEP/UFPB), foram contabilizados 69 docentes em atuação como visitantes na UFPB entre os anos de 2018 e 2019. Destes, 51 responderam ao questionário da pesquisa, o que representa uma participação de quase 74% dos visitantes contratados pela UFPB. A tabela 1 mostra os PPGs que mais receberam professores visitantes. Em primeiro está o Programa de Pós-Graduação em Ciências Biológicas (PPGCB), tendo recebido 6 docentes, seguido dos Programas de Pós-Graduação em Linguística (PROLING) e em Geografia (PPGG), com ambos tendo recebido 3 docentes. Os programas de Pós-Graduação em Fisioterapia (PPGFIS), em Educação (PPGE), em Neurociência Cognitiva (PPGNec) e em Letras (PPGL) receberam cada um 2 docentes visitantes.

Tabela 1 - PPGs que mais receberam docentes visitantes

PPGs	Nº de professores visitantes
PPGCB	6
PROLING	3
PPGG	3
PPGE (EDUCAÇÃO)	2
PPGFIS	2
PPGNec	2
PPGL	2

Fonte: Dados da pesquisa (2020)

Outros programas de pós-graduação que receberam um professor visitante foram o PPGAV, PGBiotecM, PPGDH, PGDIZ, PPJ, PPGAU PPGO, PPGPS, PPGEMA, PPGA (Antropologia), PPGCJ, PPGS, PPGENF, PPGF, PROFARTES, PPGEQ, PPGMMC, PPgPNSB, PPGI, PPGAgro, PMPGCF, PPGMDS, PPGA, PPGCI, PPGCPRI e PPCEM.

1. Características Sociais (Nacionalidade, Sexo e Idade)

Dos 51 respondentes, 89% indicaram sua nacionalidade, destes 84,7% são brasileiros e 15,2% estrangeiros. Dos estrangeiros, cada professor responde por uma das nacionalidades apresentadas no gráfico 01.

Gráfico 01 - Nacionalidade:

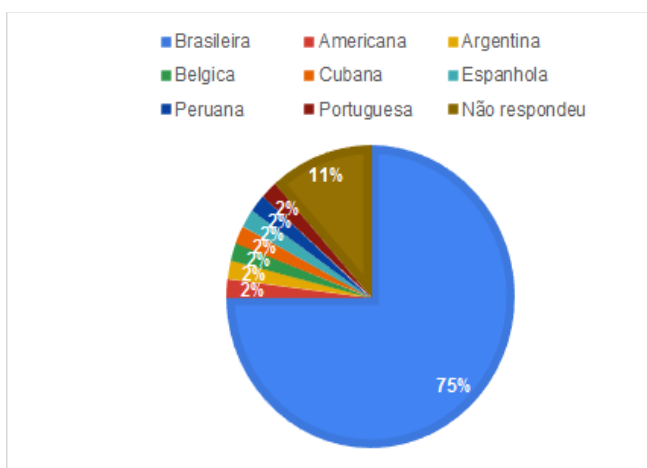
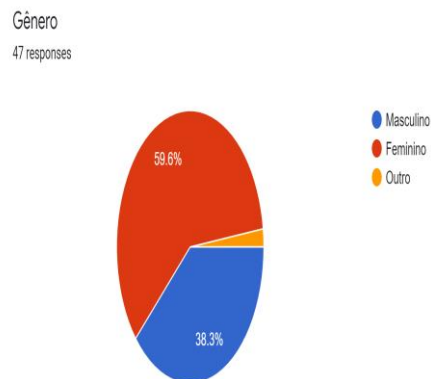


Gráfico 02 - Gênero



Fonte: Dados da Pesquisa (2020)

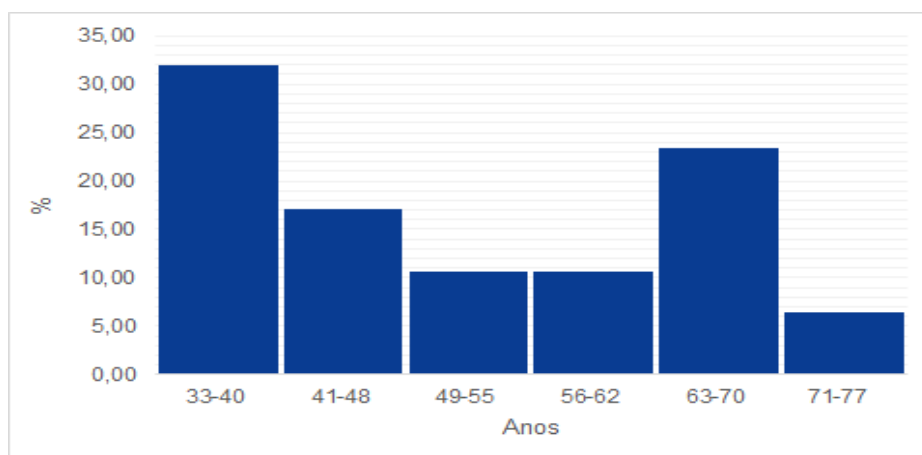
No tocante ao gênero, 59,6% dos respondentes são do sexo feminino, enquanto que 38,3% se declararam ser do sexo masculino, veja-se gráfico 02. Com relação à idade, a tabela 02 informa que os professores respondentes têm entre 33 e 77 anos e uma média de idade de 50 anos e desvio padrão de 13,6.

Separando os dados por classes de idade, tem-se que cerca de 32% dos respondentes possuem entre 33 e 40 anos, seguido de cerca de 23% que possuem entre 63 e 70 anos de idade. 17% têm entre 41 e 48 anos, e cerca de 20% têm entre 49 e 62 anos de idade, veja-se tabela 02 e gráfico 03.

Tabela 02 - Descrição da Amostra quanto à idade

Mínimo	33
Máximo	77
Média	50,8
Tamanho (n)	47
Desv. Padrão	13,61

Gráfico 03 - Idades - Frequência Relativa (%)



Fonte: Dados da Pesquisa (2020)

Mais da metade dos professores visitantes contratados ou é recém doutor (32%) ou aposentado oriundo de outras instituições (23%). Entretanto, cerca de 37% está em plena vida acadêmica ativa, o que em tese viabiliza um maior *networking* e aproximação com grupos de pesquisa nacionais e internacionais.

2. Atuação Docente

Com relação à experiência no ensino superior, a média de anos de experiência é de 20 anos, veja-se tabela 03, com um desvio padrão em torno de 15 pontos. Dos respondentes 84,8% já havia desempenhado atividades no âmbito da pós-graduação, enquanto que 15,2% não tinham essa experiência, veja-se gráfico 04.

Tabela 03 – Descrição da Amostra quanto aos anos de experiência

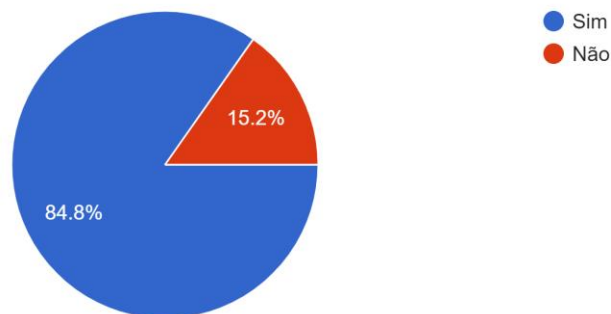
Mínimo	1
Máximo	46
Média	20,6
Tamanho (n)	47
Desv. Padrão	15,35

Fonte: Dados da Pesquisa (2020)

Gráfico 04 – Atuação na pós-graduação

Já havia desempenhado atividades no âmbito da pós-graduação anteriormente?

46 responses



Fonte: Dados da Pesquisa (2020)

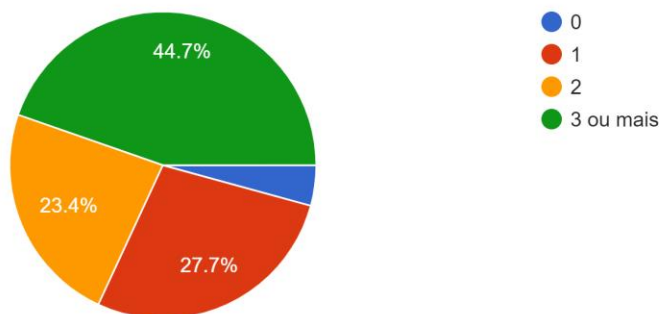
Quanto aos projetos de pesquisa, veja-se gráfico 05, 44,7% dos professores visitantes que preencheram o questionário afirmam que participaram ou foram líderes de mais de três projetos de pesquisa. 27,7% estiveram envolvidos em dois projetos, 23,4% com um projeto e 4,3%

responderam que não participaram de nenhum projeto durante o período que estiveram na UFPB. Alguns desses projetos de pesquisa estarão elencados nos anexos deste relatório, veja-se em anexo.

Gráfico 05 – Participação em projetos de pesquisa

De quantos projetos de pesquisa é líder ou faz parte?

47 responses



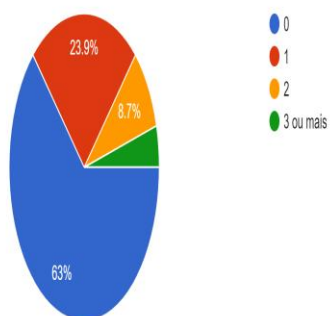
Fonte: Dados da Pesquisa (2020)

Dos respondentes, 37% orientaram projetos de extensão na UFPB. Quanto aos projetos de inovação, 25% afirmaram fazer parte de um projeto (alguns projetos citados se encontram nos anexos), veja-se grafico 06.

Gráfico 06 – Liderança em projetos de extensão e inovação

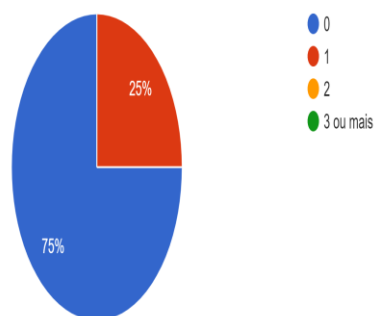
De quais projetos de extensão é líder ou faz parte?

46 responses



De quais projetos de inovação tecnológica é líder ou faz parte?

44 responses



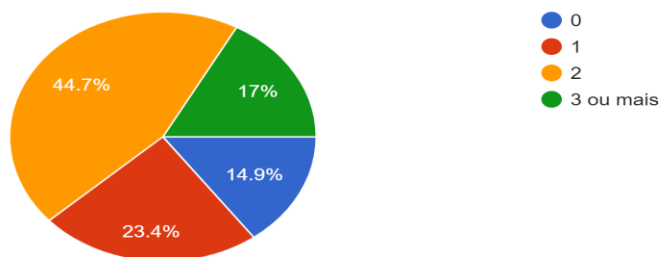
Fonte: Dados da Pesquisa (2020)

Sobre as atividades de ensino dos respondentes, veja-se gráfico 07, 44,7% afirmaram ter ministrado duas disciplinas no seu programa de pós-graduação, 23,4% lecionaram uma disciplina e 17% três disciplinas. Isso mostra uma participação de quase 85% dos docentes visitantes nas atividades de docência na pós-graduação.

Gráfico 07 – Ensino na Pós-graduação

Quantas disciplinas lecionou na pós-graduação durante as atividades de professor visitante até o presente momento?

47 responses



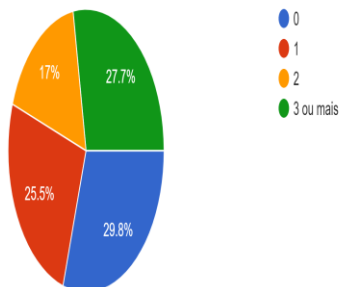
Fonte: Dados da Pesquisa (2020)

A produção científica em conjunto com os discentes de mestrado, em sua maioria na forma de orientação ou co-orientação de dissertações e teses foi citada por 27,7% dos respondentes que orientaram ou co-orientaram mais de três trabalhos de dissertação, veja-se gráfico 08.

Gráfico 08 – Orientação na Pós-graduação

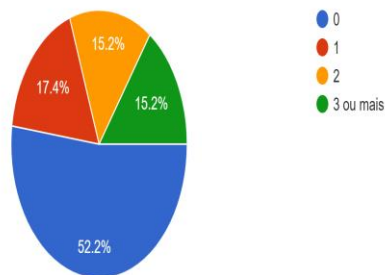
Quantas dissertações de mestrado orientou ou co-orientou até o presente momento?

47 responses



Quantas teses de doutorado orientou ou co-orientou até o presente momento?

46 responses



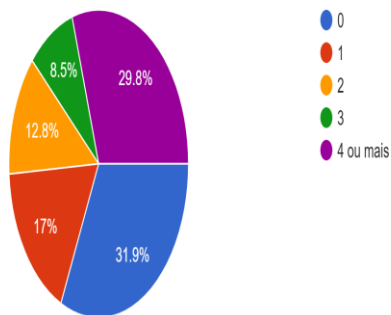
Fonte: Dados da Pesquisa (2020)

Dos respondentes, 17% orientaram dois trabalhos e 25,5% dizem ter orientado um trabalho de dissertação. Nesse sentido tem-se uma participação de mais de 70% em pesquisas de discentes em nível de mestrado. No doutorado, esse panorama se altera, com uma participação em orientações de teses abaixo de 50%, uma vez que 52,2% dos professores respondentes afirmam não ter orientado nenhuma tese de doutorado.

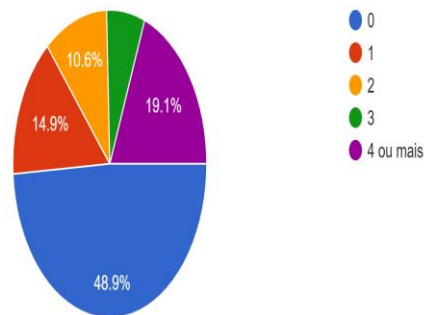
Com relação a participação em bancas de defesa de trabalho final, veja-se gráfico 09, tem-se uma participação expressiva dos docentes visitantes. 68% afirmaram ter participado de pelo menos uma banca de defesa de dissertação, com quase 30% que responderam terem participado de mais de quatro bancas. Tal qual o ocorrido nas disciplinas lecionadas, no doutorado percebe-se um menor percentual de participação desses docentes em bancas. Cerca de 51% participaram de ao menos uma banca de defesa de tese, sendo 19,1% participantes de quatro bancas ou mais.

Gráfico 09 – Participação em bancas

De quantas bancas de defesa de dissertação de mestrado participou até o presente:
47 responses



De quantas bancas de defesa de tese de doutorado participou até o presente:
47 responses

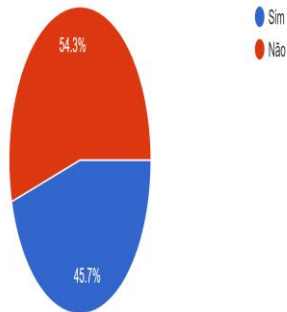


Fonte: Dados da pesquisa (2020)

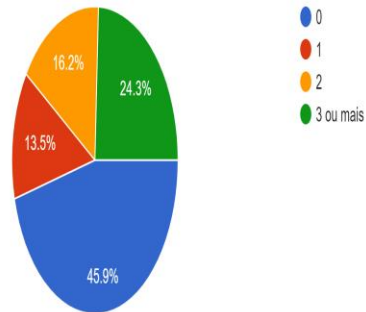
Dos professores visitantes 45,7% afirmaram que seus planos de atividades previam atividades no âmbito da graduação, veja-se gráfico 10. Desses, 54% lecionaram ao menos uma disciplina na graduação, com 24,3% afirmando terem lecionado três disciplinas ou mais.

Gráfico 10 – Atividades na graduação

Seu plano de atividades previa o desenvolvimento de atividades na graduação?
46 responses



Em caso afirmativo, quantas disciplinas você ministrou na graduação?
37 responses

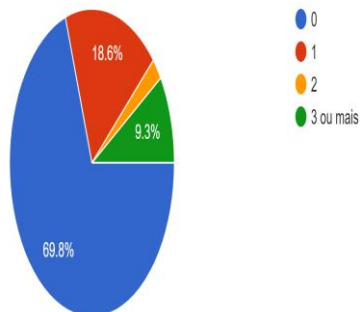


Fonte: Dados da Pesquisa (2020)

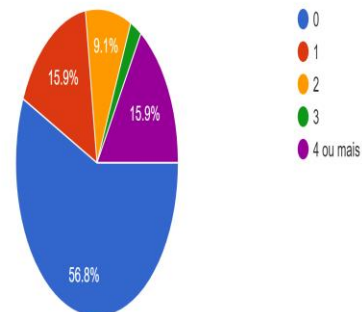
Com relação ao apoio as atividades de orientação na graduação, veja-se gráfico 11, 30% dos docentes afirma ter orientado pelo menos um trabalho de conclusão de curso (TCC) e cerca de 47% participaram de ao menos uma banca de defesa de TCC, com cerca de 16% tendo participado de quatro ou mais bancas.

Gráfico 11 – Apoio as atividades de orientação na graduação

Quantos trabalhos de conclusão de curso de graduação (TCC) orientou?
43 responses



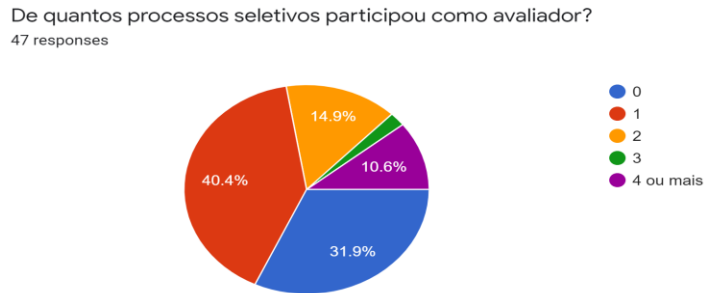
Participou de quantas bancas de defesa de TCC?
44 responses



Fonte: Dados da Pesquisa (2020)

Com relação aos processos de seleção, veja-se gráfico 12, 40,4% afirmam ter participado de uma seleção, quase de 15% de duas seleções e 10,6% participaram de quatro ou mais seleções. Demais atividades da graduação citadas pelos docentes estão nos anexos.

Gráfico 12 – Processos seletivos

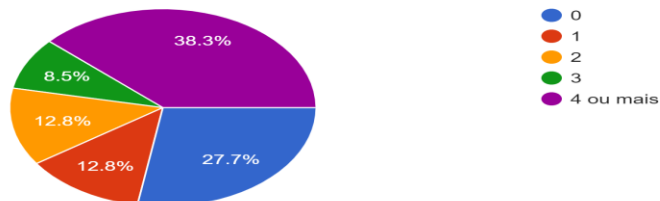


Fonte: Dados da Pesquisa (2020)

Sobre a participação em seminários ou eventos no Brasil, 38,3% responderam que participaram de quatro ou mais eventos, 12,8% participaram de dois eventos, e esta mesma porcentagem respondeu ter participado de um evento. 8,5% participaram de três eventos nacionais durante o tempo em que atuou na UFPB, veja-se gráfico 13. Destaque-se que a lista de eventos nacionais e estrangeiros citados pelos docentes encontra-se nos anexos.

Gráfico 13 – Participação em eventos nacionais

De quantos seminários ou eventos equivalentes promovidos por outras instituições nacionais participou até o momento?
47 responses

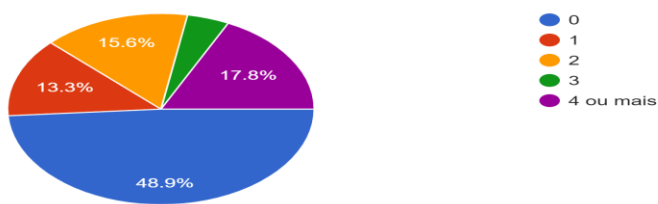


Fonte: Dados da Pesquisa (2020)

No tocante à participação em eventos promovidos por instituições estrangeiras, o gráfico 14 mostra que 17,8% participaram de quatro ou mais eventos, 15,6% participaram de dois eventos e 13,3% afirmaram ter participado de um evento.

Gráfico 14 – Participação em eventos internacionais

De quantos seminários ou eventos equivalentes promovidos por instituições estrangeiras participou até o momento?
45 respostas



Fonte: Dados da Pesquisa (2020)

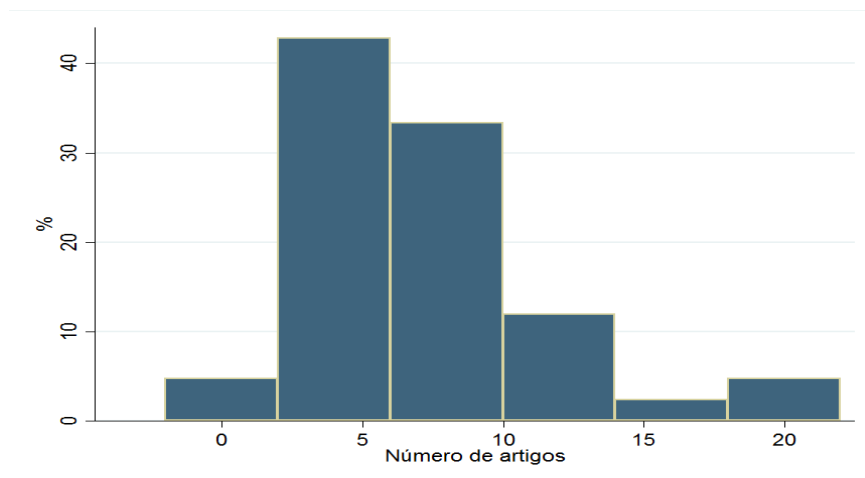
3. Produção bibliográfica

Os professores visitantes contratados pela UFPB tiveram uma média de 6 artigos produzidos durante o período de atuação na UFPB, com um desvio-padrão de 4,38%, veja-se tabela 04.

Tabela 04: descrição da amostra quanto aos artigos produzidos

Mínimo	0
Máximo	20
Média	6,4
Tamanho (n)	42
Desv. Padrão	4,38

Gráfico 15 - Número de Artigos Produzidos - Frequência Relativa (%)



Fonte: Dados da Pesquisa (2020)

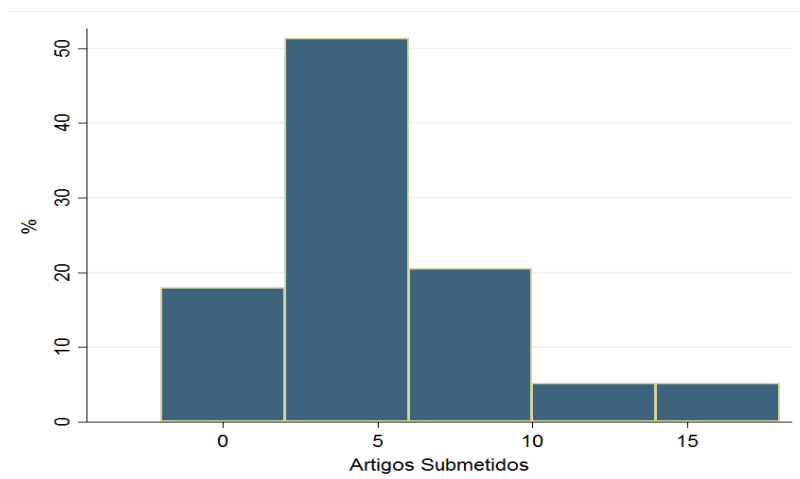
Foram produzidos no máximo 20 artigos por professor. A maioria dos professores visitantes elaborou entre 3 e 10 artigos, seja como autor, seja como co-autor. Cerca de 5% dos respondentes afirmou ter produzido em torno de 20 artigos.

Dos artigos citados anteriormente for a questionado aos professores visitantes qauntos desses artigos, já se encontram submetidos a periódicos de elevado qualis (A1, A2, A3, A4, B1, B2) e elevado fator de impacto. Dentre os artigos produzidos, a média de submetidos a periódicos de elevado qualis foi de quase 5, com um desvio padrão de 4, veja-se tabela 05. Há uma concentração da amostra em torno de 5 artigos submetidos. Em outras palavras, mais de 50% dos docentes que compuseram a amostra afirmaram ter submetido em torno de 5 artigos a periódicos de elevado qualis. Menos de 10% submeteram entre 10 e 15 artigos.

Tabela 05: descrição da amostra quanto aos artigos submetidos

Mínimo	0
Máximo	18
Média	4,9
Tamanho (n)	39
Desv. Padrão	4,0

Gráfico 16 - Artigos Submetidos - Frequência Relativa (%)



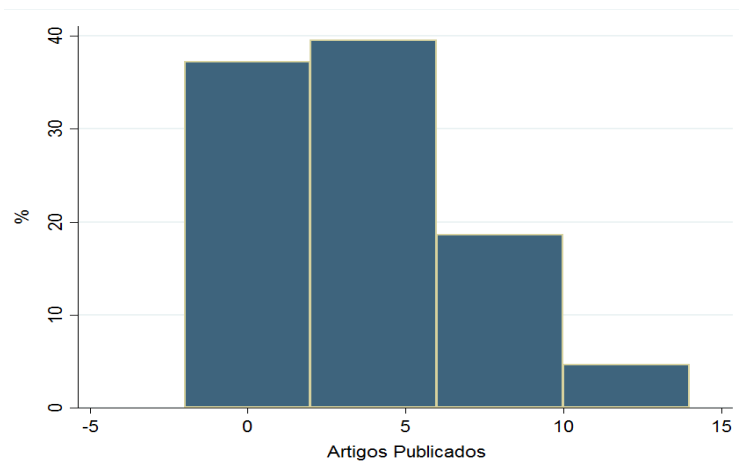
Fonte: Dados da Pesquisa (2020)

No tocante aos artigos publicados, veja-se tabela 06, houve uma média de 3,2 artigos, com desvio padrão de 3,1. O gráfico 17 com a frequência relativa das respostas mostra que quase 40% dos respondentes afirmou ter publicado em torno de 5 artigos no período considerado e quase 20% responderam ter publicado entre 5 e 10 artigos. Em torno de 30% não registraram publicações.

Tabela 06: descrição da amostra quanto aos artigos publicados

Mínimo	0
Máximo	14
Média	3,2
Tamanho (n)	43
Desv. Padrão	3,1

Gráfico 17 - Artigos Publicados - Frequência Relativa (%)

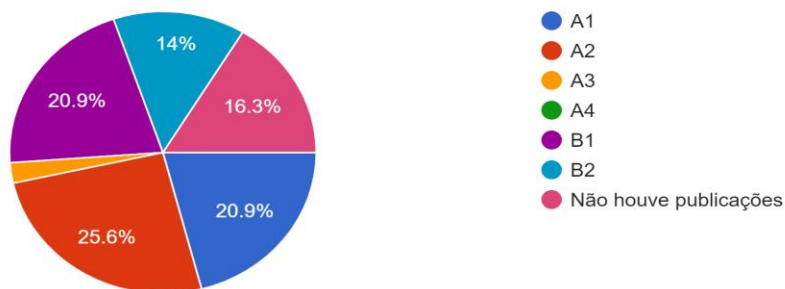


Fonte: Dados da Pesquisa (2020)

Conforme gráfico 18, 20,9% dos professores afirmou que a maioria dos seus artigos foi publicada em revistas com qualis A1. 25,6% teve a maior parte dos seus artigos publicados em revistas de qualis A2, 20,9% em periódicos qualis B1, 14% em periódicos qualis B2 e 16,3% afirmaram que não houve publicações de artigos nesses periódicos, durante o tempo considerado.

Gráfico 18 – Produção Qualificada

A maioria dos artigos foi publicada em revistas de qualis:
43 responses

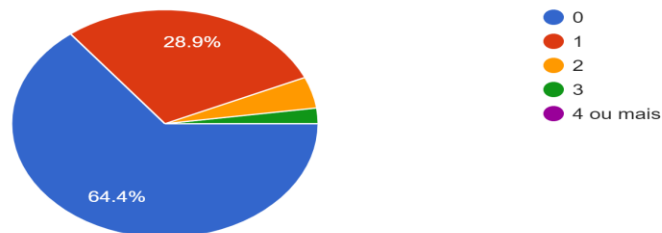


Fonte: Dados da Pesquisa (2020)

Com relação aos acordos de cooperação internacional entre a UFPB e instituições estrangeiras, vej-se gráfico 19, 64,4% dos respondentes afirmaram não ter se envolvido em nenhum acordo. 35,6% se envolveram em pelo menos um acordo.

Gráfico 19- Acordos de Cooperação Internacional

Em quantos acordos de cooperação internacional entre a UFPB e instituições estrangeiras você se envolveu?
45 responses



Fonte: Dados da Pesquisa (2020)

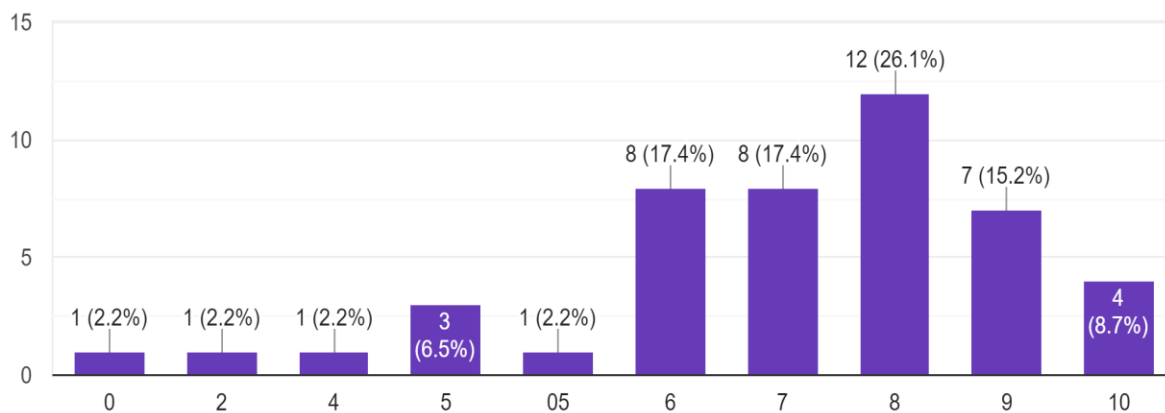
4. Condições de trabalho

Nesta etapa do questionário foram apresentados um conjunto de critérios para julgar as condições de trabalho dos professores visitantes. Para cada critério os professores tinham de atribuir uma nota de 0 a 10. Quanto à infraestrutura das salas de aula, a maior parte dos respondentes atribuiu notas entre 6 e 9. 26,1% atribuíram nota 8. A média aritmética de todas as notas foi **7,15** com um desvio-padrão de 1,98.

Sobre a disponibilidade de recursos didáticos adequados, a maior parte dos docentes atribuiu notas de 7 a 10. Para este critério a nota média foi **7,2**, com desvio-padrão de 2,22.

Infraestrutura das salas de aula

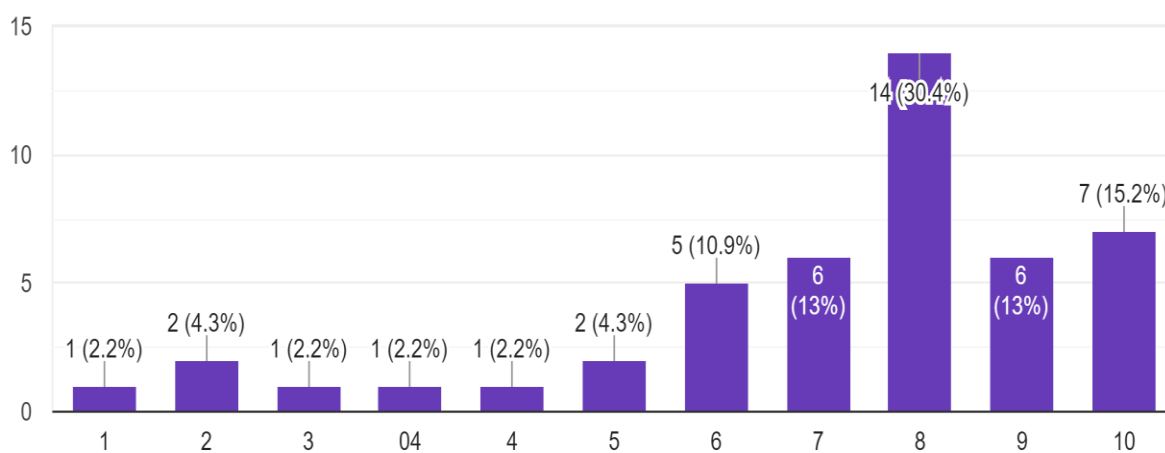
46 responses



Fonte: dados da Pesquisa (2020)

Disponibilidade de recursos didáticos adequados

46 responses

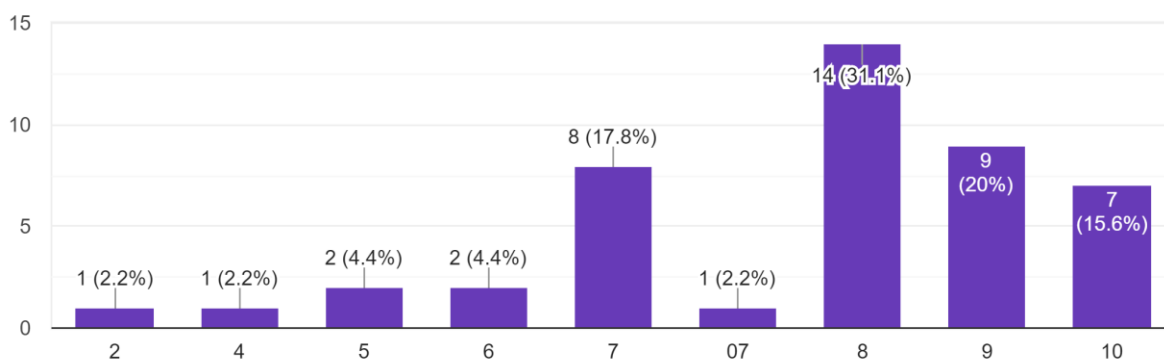


Fonte: dados da Pesquisa (2020)

Dos professores visitantes contratados e respondentes deste questionário, 20% atribuiu nota 7 para os acervos físico e digital das bibliotecas. 31,1% atribuiu nota 8, 20% atribuiu nota 9 e 15,6% atribuiu nota 10. Considerando toda a amostra, tem-se um avaliação média das bibliotecas de **7,77**, com desvio-padrão de 1,75. Sobre os repositórios físicos e digitais de teses e dissertações, a maior parte dos respondentes avaliou com notas entre 8 e 10. A média geral foi 8,51, com desvio-padrão de 1,23.

Acervo da biblioteca física e digital

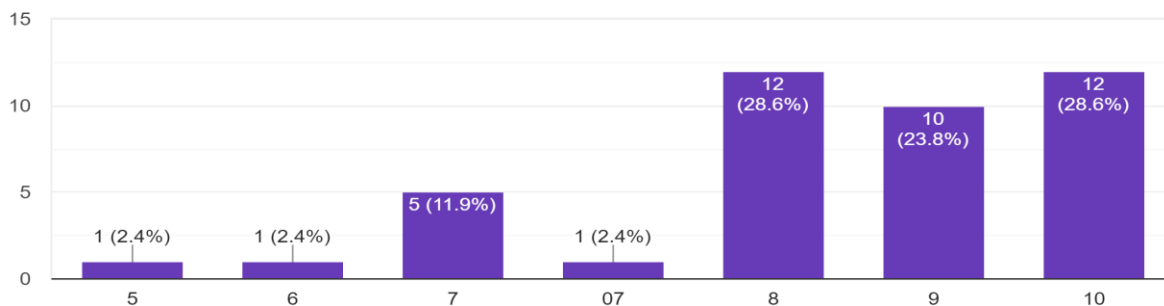
45 responses



Fonte: dados da Pesquisa (2020)

Repositório físico e/ou digital de teses e dissertações

42 responses



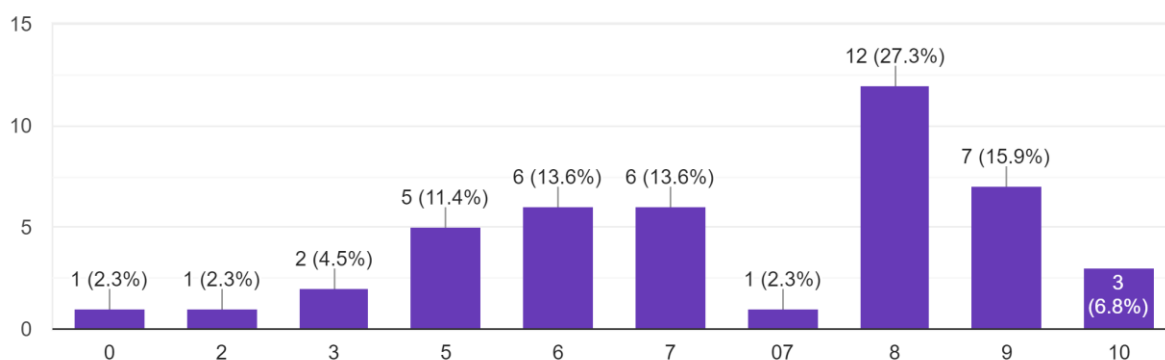
Fonte: dados da Pesquisa (2020)

Quanto à disponibilidade de acesso à internet, 27,3% deram nota 8 e 15,9% atribuíram nota 9. Uma porcentagem importante, 38,6% atribuíram notas entre 5 e 7, o que contribuiu para uma avaliação média ligeiramente inferior aos demais itens: **6,93**, com desvio-padrão de 2,12.

No quesito adequação dos laboratórios às atividades de pesquisa, a maior parte das notas atribuídas se concentrou entre 7 e 8, sendo a nota média geral **6,78** e o desvio-padrão 2,19.

Disponibilidade de acesso à internet

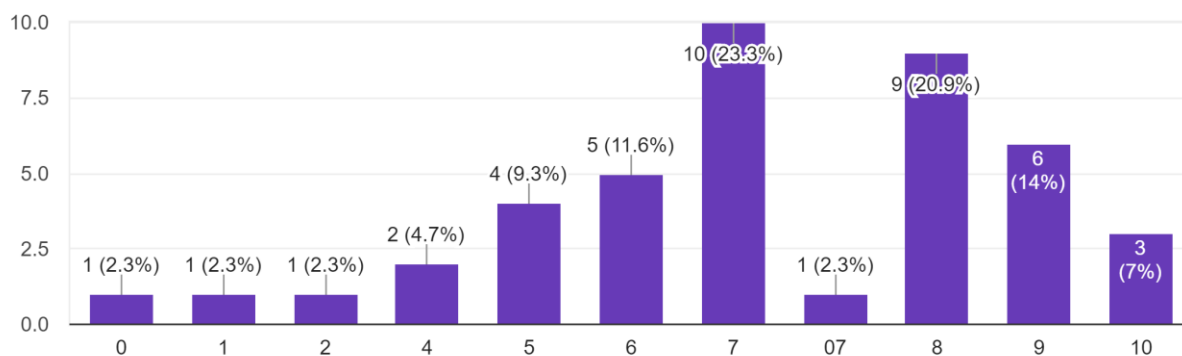
44 responses



Fonte: dados da Pesquisa (2020)

Adequação dos laboratórios às atividades de pesquisa

43 responses

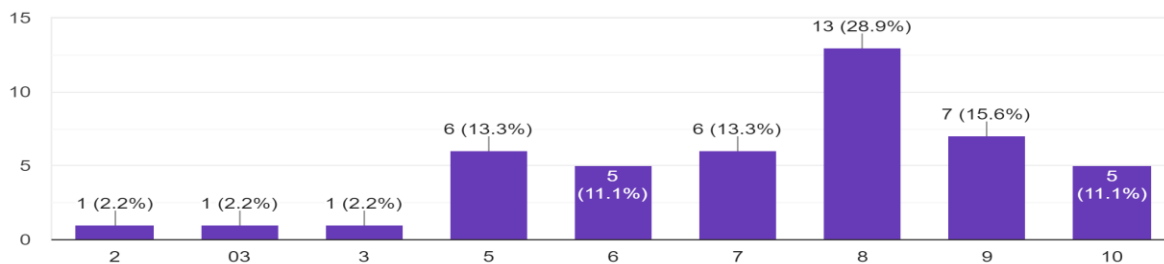


Fonte: dados da Pesquisa (2020)

Quanto à acessibilidade, a maioria, cerca de 29%, atribuiu nota 8 ao requisito. 15,6% avaliaram com nota 9, 13,3% com nota 7. Entretanto, 13,3% avaliaram com nota 5 e 11,1% com nota 6. Média geral de **7,30** e desvio-padrão 1,82.

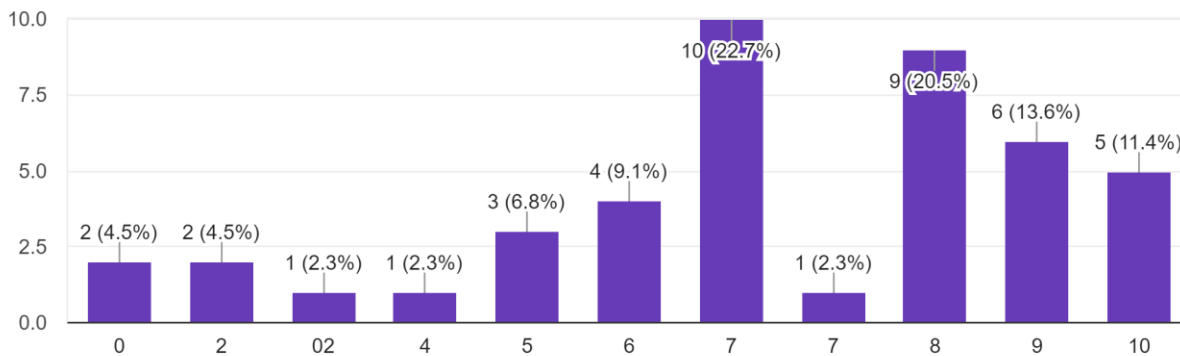
No que tange às tecnologias para videoconferência, a maior parte das notas se concentrou entre 7 e 8, com média geral **6,92** e desvio-padrão 2,42.

Acessibilidade
45 responses



Fonte: dados da Pesquisa (2020)

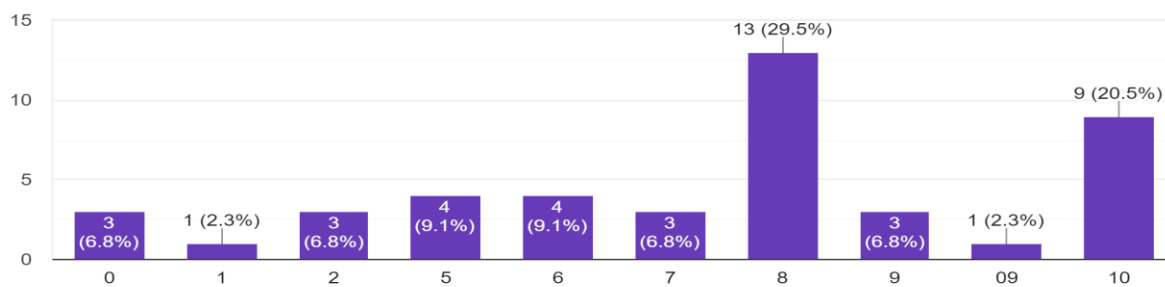
Disponibilidade de sala multimídia com recursos para atividades via videoconferência (eventos internos, participação de avaliador externo em ban...terinstitucionais de grupos de pesquisa ou outra)
44 responses



Fonte: dados da Pesquisa (2020)

Sobre a página dos programas na web com informações em, pelo menos, dois idiomas (item relevante às estratégias de internacionalização da UFPB), 29,5% deram nota 8 ao quesito e 20,5% deram nota 10. Média geral de **6,73** e desvio-padrão de 2,97.

Página do programa com informações em, pelo menos, dois idiomas
44 responses

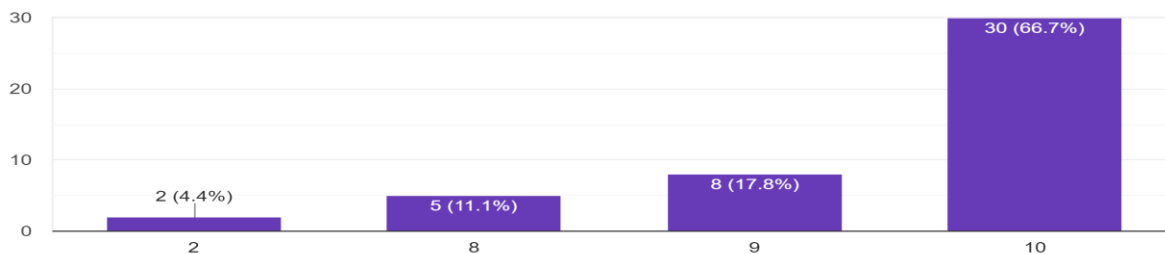


Fonte: dados da Pesquisa (2020)

5. Da gestão dos Programas de Pós-Graduação

Dos docentes visitantes respondentes, 66,7% avaliaram a atuação das coordenações dos seus programas de pós-graduação com nota 10, 17,8% com nota 9, 11,1% com nota 8 e 4,4% com nota 2. Média geral de **9,22**, desvio-padrão de 1,71.

Atuação da coordenação do programa
45 responses



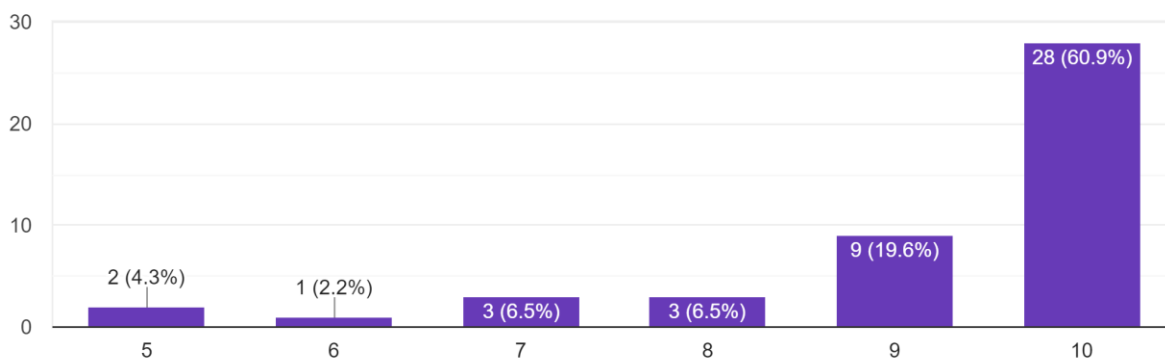
Fonte: dados da Pesquisa (2020)

Quanto ao atendimento das secretarias pelos técnicos administrativos, a maioria dos docentes avaliou de forma positiva esse quesito, com 60,9% atribuindo nota 10. 19,6% deram nota 9, 6,5% atribuem notas 7 e 8. Média geral de **9,15** com desvio-padrão de 1,34

56,5% atribuem nota 10 ao quesito comunicação e relacionamento da secretaria com os professores. Cerca de 24% avaliam com nota 9. Média **9,15**, desvio-padrão de 1,29.

Qualidade do atendimento prestado pela secretaria/funcionários

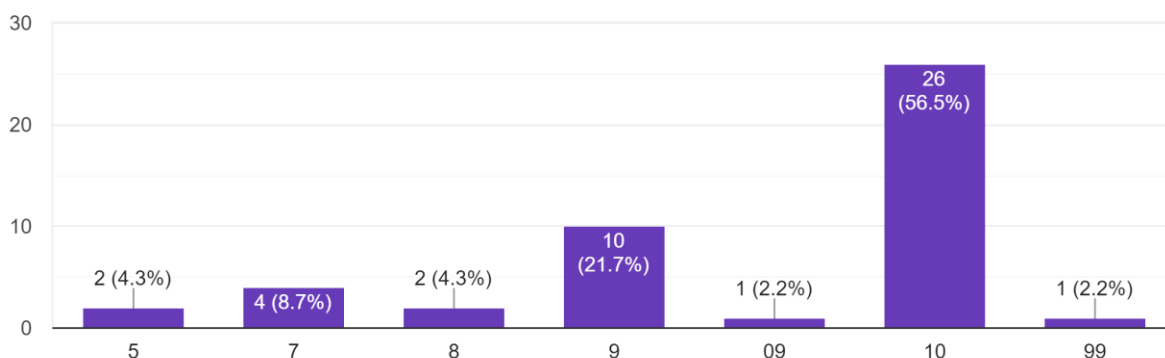
46 responses



Fonte: dados da Pesquisa (2020)

Comunicação e relacionamento da secretaria com os professores

46 responses

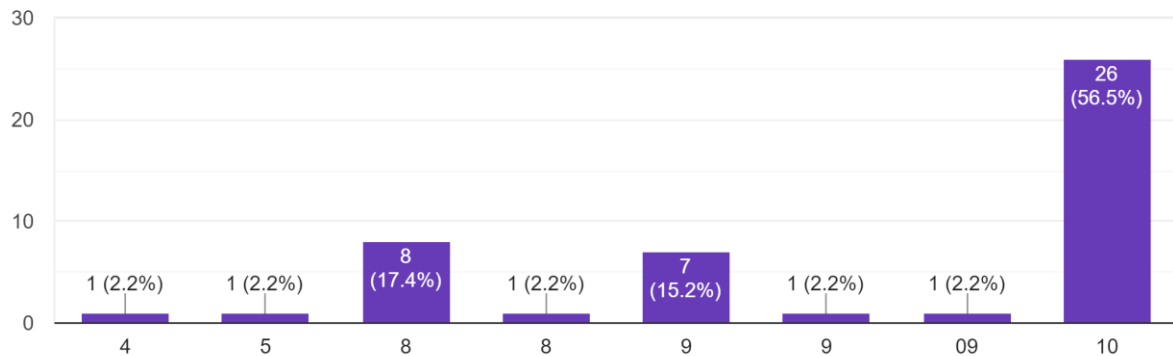


Fonte: dados da Pesquisa (2020)

No quesitido horário de atendimento da coordenação/secretaria do curso, 56,5% deram nota 10, 15,2% nota 9 e 17,4% nota 8. Ná média, a avaliação dos docentes atribuiu nota **9,15**, com desvio-padrão de 1,30.

Horário de atendimento da coordenação e da secretaria do programa

46 responses

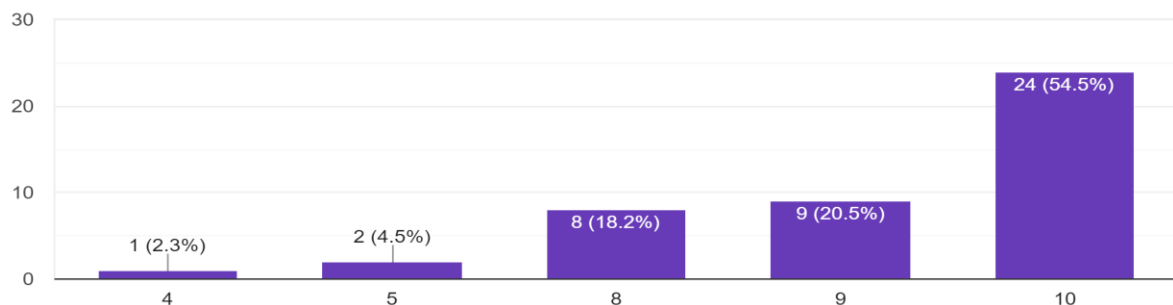


Fonte: dados da Pesquisa (2020)

Quanto ao relacionamento dos programas com a Pró-reitoria de Pós-Graduação da UFPB, 54,5% atribuíram nota 10. 20,5% deram nota 9 e 18,2% nota 8. Média geral de **9,04** e desvio-padrão de 1,42.

Comunicação e relacionamento dos professores com a gestão colegiada interna do programa de pós-graduação, com a direção do respectivo centro...ção superior (PRPG e demais órgãos da reitoria).

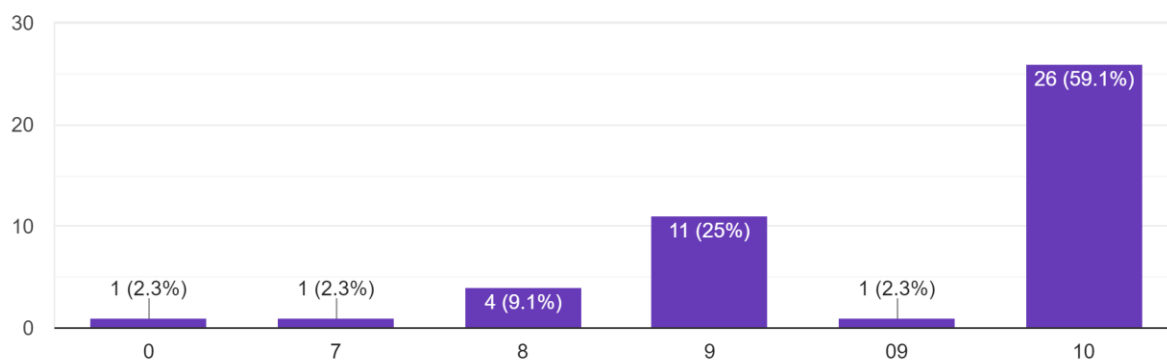
44 responses



Fonte: dados da Pesquisa (2020)

Regularidade das reuniões do colegiado do programa

44 responses



Fonte: dados da Pesquisa (2020)

No quesito regularidade das reuniões do colegiado do programa, 59,1% dos respondentes atribuíram nota 10. 27,3% atribuíram nota 9. Média geral para este critério de **9,26**, desvio-padrão de 1,63.

Considerações Finais

Este questionário teve o objetivo principal de apresentar a atuação acadêmica dos professores visitantes contratados pela UFPB entre 2018 e 2019 no que diz respeito a disciplinas ministradas, publicações, projetos de pesquisa inovação e extensão entre outros. Percebe-se que maioria é formada por brasileiros, 84,7% e 15,2% estrangeiros. 59,6% são mulheres e 38,35 homens com idade média de 50 anos e que já tinham experiência com atividades e aulas na pós-graduação (84.8%). Mais da metade dos professores visitantes contratados ou é recém doutor (32%) ou aposentado oriundo de outras instituições (23%). Entretanto, cerca de 37% está em vida acadêmica ativa, o que em tese, viabiliza um maior *networking* e aproximação com grupos de pesquisa nacionais e estrangeiros.

A maioria dos contratados tem experiência de pelo menos 20 anos com o ensino superior e já ministraram aulas na pós graduação, 95,8% deles lideraram pelo menos um projeto de pesquisa, 37% coordenaram projetos de extensão e 25% coordenaram ou fizeram parte de projetos de inovação na UFPB. Dos respondentes 70% orientaram discentes em nível de mestrado em torno de 48% orientaram teses de doutorado. Além disso, a maioria teve participação na atividade de docência, 85% deles ministraram pelo menos uma disciplina na pós-graduação graduação e 54% ministraram pelo menos uma disciplina em cursos de graduação.

Além das aulas ministradas na graduação e da participação em projetos de extensão, 30% dos respondentes afirmaram ter orientado pelo menos um trabalho de conclusão de curso na graduação e 45,2% participaram de pelo menos uma banca de TCC. No tocante à participação em eventos promovidos por instituições estrangeiras 46,7% dos docentes visitantes admitiram ter participado de pelo menos um evento e 60% participaram de pelo menos um evento organizado por instituições nacionais. Além disso, 35,6% dos respondentes estiveram envolvidos em pelo menos um acordo de cooperação internacional entre a UFPB e instituições estrangeiras.

Quanto a publicação científica, a maioria dos professores visitantes elaborou entre 3 e 10 artigos, seja como autor, seja como co-autor durante o primeiro ano de contrato com a UFPB. Cerca de 5% dos respondentes afirmou ter produzido em torno de 20 artigos. Mais de 50% dos docentes que

compuseram a amostra afirmaram ter submetido em torno de 5 artigos a periódicos de elevado qualis. 20,9% dos professores afirmou que a maioria dos seus artigos foi publicada em revistas com qualis A1. 25,6% teve a maior parte dos seus artigos publicados em revistas de qualis A2, 20,9% em periódicos qualis B1, 14% em periódicos qualis B2.

Quanto as condições de trabalho, os visitantes em sua maioria pontuaram com notas maiores ou iguais a sete, os quesitos, infraestrutura das salas de aula, acessibilidade, disponibilidade de recursos didáticos, acervo físico e digital das bibliotecas e repositório de teses e dissertações. Por outro lado, pontuaram com notas no intervalo entre 6 e 7 os quesitos disponibilidade de acesso a internet, laboratórios, tecnologias para atividades remotas e *páginas web* dos ppg's. As maiores notas foram dadas as relações entre colegas professores e servidores técnicos, a maioria atribuiu nota maior ou igual a nove a atuação das coordenações dos PPG's, da PRPG e do atendimento dos servidores técnicos.

Os reais impactos deste programa institucional para melhoria da pós graduação na UFPB serão sentidos a partir da Avaliação Quadrienal da Capes que será concluída e divulgada em 2021. Entretanto, já se sente em termos de escala, impactos de curto prazo, alguns não computados por este relatório, tais como, melhoria da qualidade nas aulas de graduação e pós graduação, facilidade de inserção de alunos brasileiros para intercambio em instituições estrangeiras, aumento do número de cotutelas e dupla titulação, vinda de pesquisadores estrangeiros a UFPB com mais frequência, além de ampliação das parcerias regionais, nacionais e internacionais.

ANEXOS

ANEXO I

Siglas dos PPGs

PPGL = Programa de Pós-Graduação em Letras

PPGCI = Programa de Pós Graduação em Ciência da Informação

PPGBiotecM = Programa de Pós Graduação em Biotecnologia

PPGFIS = Programa De Pós-Graduação Em Fisioterapia

PPGMMC = Programa de Pós Graduação em Modelagem Computacional

PPGCB = Programa de Pós Graduação em Ciências Biológicas e Zoologia

PPGS = Programa de Pós Graduação em Sociologia

PPGPS = Programa de Pós Graduação em Psicologia Social

PPGE (Educação) = Programa de Pós Graduação em Educação

Ppgenf = Programa De Pós-Graduação Em Enfermagem

Ppgpnsb = Programa De Pós-Graduação Em Produtos Naturais E Sintéticos Bioativos

PPGI = Programa de Pós Graduação em Informática

PPGG = Programa de Pós Graduação em Geografia

PPGO = Programa de Pós Graduação em Odontologia

PPGNeC = Programa de Pós Graduação em Neurociência Cognitiva e do Comportamento

PPGA = Programa de Pós Graduação em Antropologia

PMPGCF = Programa Multicêntrico De Pós-Graduação Em Ciências Fisiológicas

PPGA(CCA) = Programa De Pós-Graduação Em Agronomia

PPGAU = Programa De Pós-Graduação Em Arquitetura E Urbanismo

PPGCPRI = Programa De Pós-Graduação Em Ciência Política E Relações Internacionais

PROFARTES = Programa De Mestrado Profissional Em Artes Em Rede Nacional

PPGMDS = Programa De Pós-Graduação Em Modelos De Decisão E Saúde

PGDIZ = Programa De Doutorado Integrado Em Zootecnia

PPGEQ = Programa De Pós-Graduação Em Engenharia Química

PPGAV = Programa Associado de Pós-Graduação em Artes Visuais (PPGAV UFPB/UFPE)

PPGEMA = Programa De Pós-Graduação Em Ecologia E Monitoramento Ambiental

PPCEM = Programa De Pós-Graduação Em Ciência E Engenharia De Materiais

ANEXO II
Lista de Projetos de Pesquisa citados

- Future of the city centre
- Desenvolvimento Urbano e Social: Dirimir os Níveis de Violência no Distrito Federal
- Polimorfismos genéticos estão associados à ocorrência de mucosite oral grave decorrente do tratamento quimioterápico em crianças e adolescentes com Leucemia Linfoblástica Aguda?;
- Unpacking the effect of the national pay for performance scheme (PMAQ) on inequalities in the financing and delivery of primary care in Brazil;
- Síntese, caracterização e efeito de novos nanocompostos a base de cálcio, com e sem flúor, sobre lesões de cárie e erosão dentária; Condição de saúde bucal e fatores associados em pacientes pediátricos oncológicos assistidos em um hospital de referência na cidade de João Pessoa/PB? estudo longitudinal.
- Projeto de Bolsa de Produtividade em Pesquisa do CNPQ - Chamada Nº 12/2016. Processo 310108/2016-0 - Pesquisa "Tensões, Provas e Suportes dos Tempos Cotidianos de Professores/as face ao Trabalho com Cinema na Docência
- Imersões Poético-Acadêmicas Como Processos De Formação Do Artista-Pesquisador-Docente
- Teorias e Metodologias da Produção Jornalística na Mídia Regional
- Tomografia De Coerência Óptica Na Detecção De Lesões Precursoras Do Câncer Do Colo Do Útero
- 1)Problemática Ambiental Urbana - registrado no CNPq.; UNICAMP incluído agora UFPB Lider.
2)Pesquisa Pq. A reforma fundiária de 2017. A propriedade da terra como um elemento de desigualdade socioespacial. Lider
3) Laboratorio de Estudos Urbanos. UFPB. Integrante do grupo como pesquisador
- Phenotype plasticity of hair coat sheep living in hot and dry environment
- Desenvolvimento De Sensores Piezoelétricos
- TIC, Juventudes E Inclusión Social (PICT); 2. La Presencia Del Cine De Propaganda Nazi En América Latina: Distribuidores, Exhibidores Y Recepción; 3. Espectadores De Cine En Las Décadas De 1940 Y 1950.

- Revisões Filogenia E Taxonomia De Morcegos Neotropicais
- Biologia Da Conservação De Fungos Sensu Lato Em Áreas De Mata Atlântica Do Nordeste Brasileiro (Financiado Pelo Cnpq - Participante);
- Fungos Micorrízicos Arbusculares Em Áreas Naturais E Em Processo De Restauração, Após Mineração De Bauxita, No Pará (Financiado Pelo Consórcio BRC - Participante).
- Emergência E Convencionalização De Construções Com Verbos Leves: Uma Abordagem Construcional Da Mudança
- Laboratório De Processamento Linguístico (LAPROL) – Membro
- Evaluación Del Uso De Biomassas Para La Remediación De Contaminantes Ambientales
- Impactos Psicossociais Do Encarceramento No Cotidiano De Familiares E Em Sua Relação Com Presos E Egressos. (Ministério Da Justiça)
- Trabalhar nas prisões: os agentes de segurança penitenciária e os familiares de preso/as. (pq2)
- Laboratório De Estudos Do Discurso – LABOR
- A Amazônia Em Produções Culturais
- 2020 - Chemical Signaling In Chiropterophilous Plants: Role Of Floral Scents In Bat Foraging Behavior
- 2019 - Sinalização Noturna Na Polinização: Uma Análise A Partir De Micro E Macroevolução De Atributos Florais
- 2018 - Gathering Flower Scents Across Palm Species To Improve Taxonomy
- 2018 - Rasgos Asociados A La Polinización De Algunos Géneros De La Subtribu Pleurothallidinae Lindl. (Orchidaceae), En Un Bosque Montano Del Norte De Los Andes
- 2018 - Polinización De Cacao: Un Factor Clave Para Aumentar La Producción
- 2018 - Bee Plagues: Looking For Diseases And Understanding The Chemical Interaction Between Meliponini And Phoridae
- Efeitos Do Ultrassom Focalizado De Alta Intensidade Na Redução De Lipodistrofia Abdominal Em Mulheres Com Sobrepeso: Ensaio Clínico Randomizado Controlado

- Biodiversidade E Carbono Florestal Da Bacia Amazonica
- Mecanismos Fisiopatológicos E Intervenções Neuroprotetoras Em Um Modelo Animal Progressivo De Doença De Parkinson
- Diferenças Nas Respostas Comportamentais Cognitivas Associadas Às Variações Fenotípicas Do Protozoário Toxoplasma Gondii
- Influencia Da Exposição Neonatal À Fluoxetina Sobre O Comportamento E Expressão De Marcadores Neuroquímicos Em Ratos Wistar, Machos E Fêmeas, Juvenis E Adultos.
- Políticas Públicas: Articulações Entre Saúde Mental, Violência E Direitos Humanos
- Prevalência De Obesidade, Hipertensão Arterial E Níveis Glicêmicos Alterados Em Mulheres Com Câncer De Mama De Um Núcleo De Reabilitação.
- "Estratégias Para A Sustentabilidade Da Produção De Acerola Orgânica Irrigada Na Região Nordeste" E "Caracterização Da Resistência De Genótipos De Soja Bt A Bemisia Tabaci E A Interação Inseto Planta."
- Actinobactérias Do Semiárido Da Paraíba: Isolamento E Caracterização De Isolados Produtores De Compostos Bioativos
- Fora Do Eixo: História Das Exposições De Arte (In)Visibilizadas
- A Emancipação Dos Judeus Na Europa
- Quadros Teóricos Seminais Na Prática Da Pesquisa Em Ciência Da Informação No Brasil
- Estratégias Metodológicas Para A Produção De Indicadores Em CT&I No Brasil
- Estudo Metabolômico De Plantas Medicinais De Interesse Ao SUS
- Prospecção, Isolamento, Identificação E Caracterização De Bactérias Lácticas E Seu Uso Como Inoculante Na Ensilagem De Milheto
- Avaliação De Rações Na Forma De Silagem De Capim Elefante Com Coprodutos Da Agroindústria No Semiárido
- Alternativa De Manejo Sustentável Para A Bubalinocultura Na Bacia Do Araguari
- A Toponímia Como Registro Histórico Da Apropriação Da Natureza E A Constituição Do Território: Uma Análise -Brasil E Portugal.
- Saberes E Fazeres Geográficos Da Flona De Tefé/Am: Condicionantes Para O Fortalecimento Territorial

- "Caracterização Da Resistência De Genótipos De Soja Bt A Bemisia Tabaci E A Interação Inseto Planta." (Parceria UFPI)
- "Estratégias Para A Sustentabilidade Da Produção De Acerola Orgânica Irrigada Na Região Nordeste." (Parceria Embrapa - Fortaleza/CE)
- Políticas Para Melhoria Do Ensino Médio... (Cnpq)
- Investigação Do 4-Alil-2,6-Dimetoxifenol Em Modelos Comportamentais De Convulsão Em Camundongos
- 2020 - Universidad De Caldas. Internal Call 2019 (7,680.00 USD). Pesquisador Sênior. Analysis Of Volatile Organic Compounds In An Community Of Araceae In Natural National Park "Selva De Florencia" (Samana, Caldas) Using DHS-GC/MS
- 2019 - International Palm Society. IPS 2019 Endowment Award (3,565.00 USD). Líder Da Pesquisa. Gathering Flower Scents Across Palm Species To Improve Taxonomy
- 2019 - Cnpq. MCTIC/Cnpq 28/2018 (30,000.00 USD). Colaborador. Night Signaling In Pollination: An Analysis From Micro And Macroevolution Of Floral Attributes
- 2019 - Nueva Granada Military University. Internal Call 2019 (54,000.00 USD). Colaborador Científico. Cocoa Pollination: A Key Factor To Increase Production
- 2018 - Colombian Society Of Orchidology (4,000.00 USD). Pesquisador Sênior. Traits Associated With The Pollination Of Some Genera Of The Pleurothallidinae Subtribe (Orchidaceae) In A Montane Forest North Of The Andes
- 2018 - Cnpq. Cnpq/MCTIC/IBAMA/Associação ABELHA N.O. 32/2017 (100,000.00 USD). Colaborador Científico. Bee Plagues: Looking For Diseases And Understanding The Chemical Interaction Between Meliponini And Phoridae

ANEXO III
Lista de Projetos de Extensão citados

- Educação à Distância
- Cidade e cidadania (2019) ; Dados espaciais no contexto da mudança climática (2020)
- Casa da Ciência
- A Emancipação dos Judeus na Europa
- Estarão as prisões obsoletas? diálogos a partir da obra de Angela Davis
- Nucleo de Ensino, Pesquisa e Assistência na Reabilitação de Mastectomizadas
- Smart-school - Aprendizado de novas tecnologias nas escolas
- Diálogos e Práticas Pelo Direito à Cidade, em parceria com Observatório das Metrôpoles- Núcleo Paraíba; Instituto de Educação Superior da Paraíba -IESP, Associação dos Geógrafos Brasileiros -AGB; Instituto dos Arquitetos do Brasil- IAB; Fórum da Reforma Urbana da Paraíba -FERURB, BrCidades- Núcleo da Paraíba.
- Aconselhamento genético de defeitos craniofaciais
- Submissão de projeto ao CNPq para realização do “I Encontro Sobre Internacionalização do Centro de Ciências Agrárias - UFPB (ESICCA - UFPB)”. Chamada ARC nº 04/2019 - LINHA 3: EVENTOS REGIONAIS OU EVENTOS QUE ESTEJAM EM SUAS PRIMEIRAS EDIÇÕES. Protocolo: 0100534832527477.
- Desenvolvimento Urbano e Social: Dirimir os Níveis de Violência no Distrito Federal
- O Cuidado Em Saúde A Pacientes Pediátricos Oncológicos Assistidos Em Um Hospital De Referência Na Cidade De João Pessoa/Pb - A Saúde Bucal E Suas Interfaces; Curso De Iniciação A Pesquisa Científica - Ipqc.
- Arte e Paisagem (minicurso) / Banquete Cerâmico (ação/evento), edital flux.
- Ciclo de Palestras em Análise do Discurso
- Projeto O.N.D.A. (Outras Notas de Divulgação Acadêmica) - Programa de Pós Graduação em Educação (C.E./UFPB)
- Coleção de espécies forrageiras tropicais uma ferramenta de ensino-pesquisa-extensão

ANEXO IV

Lista de Projetos de Inovação Tecnológica citados

- Desenvolvimento De Tecnologia Para O Manejo Integrado De Moscas-Das-Frutas.
- Estudo Metabolômico de Plantas Medicinais de Interesse ao SUS
- Desenvolvimento de acelerômetro
- INCT Brasil Plural – CNPq
- Transferência de Tecnologia para Inovação
- Meet Medical Education Empowered By Theatre
- Desenvolvimento de uma protótipo para medidas fisiológicas de animais a campo
- Optical diagnosis of thyroid lesions-FFCL-USP-RP
- Projeto de Bolsa de Produtividade em Pesquisa (Edital 2016) focaliza a temática da inovação tecnológica no que concerne aos trabalhos com Cinema e Audiovisual na Educação e na Docência, em especial.
- Laboratório de Eletroencefalografia e Cognição (LEC) – Líder

ANEXO V
Demais Atividades na Graduação citadas

- Ministração de duas conferências para estudantes da graduação
- Palestra na semana de C&T; envolvimento de alunos em atividades do Porto do Capim para melhor compreensão de questões socioambientais e urbanas.
- Atividades relativas ao estímulo à produção de artigos com os dados dos TCCs
- Orientação de PIBIC com duas bolsas e voluntários
- Bolsa de Iniciação científica 2. Palestra apresentada, em maio de 2019, na Disciplina de Introdução à Agronomia, (Oficina) Manejo Integrado de Pragas: o controle biológico como ferramenta para o manejo de insetos-praga.
- Participação em trabalho de campo, aulas compartilhadas com professores da disciplina
- Atendimento aos alunos para suporte ao uso de GIS ; palestra na semana de C&T do CT
- Atuar junto à Agência de Cooperação Internacional da UFPB
- Construção de materiais didáticos
- Co-orientação de iniciação científica. Coordenação e Curadoria de exposições artísticas.
- Orientação de aluno em estágio I, II e III no curso de Bacharelado em Ecologia (CCAEE).
- Participação nas atividades de campo em pelo menos duas disciplinas da graduação.
- Sou supervisora de 2 estagiários.
- Tenho participado, eventualmente, de aulas e algumas atividades da graduação, bem como de Grupos de Pesquisa, conforme demandas ou convite de colegas professores e professoras.
- Realização de uma série de seminários sobre temáticas e conteúdos específicos nas disciplinas de graduação de outros professores.

ANEXO VI

Eventos Nacionais e Internacionais citados

- Seminário sobre Cultura, Informação, Memória e Patrimônio. Fundamentos teóricos da Memória nas produções da CI. 2019. (Seminário). <https://www.even3.com.br/gecimp10a/>
- IX Encuentro Ibérico EDICIC. Influências Intelectuais dos Bolsistas de Produtividade em Pesquisa (PQ1 e PQ-Sr) da área de Ciência da Informação no Brasil. 2019. (Encontro). <https://fima.ub.edu/edicic2019/ca/node/208>
- VI Congresso Nacional de Educação. Leitura e escrita em escolas/classes multisseriadas de Prudentópolis-PR: contribuições do Programa Escola da Terra. 2019. (Congresso). https://www.editorarealize.com.br/revistas/conedu/trabalhos/TRABALHO_EV127_MD1_SA5_ID13196_18092019234819.pdf
- XIV CIFORM - Encontro Nacional de Ensino e Pesquisa em Informação. Influências intelectuais dos bolsistas de produtividade em pesquisa (PQ1 e PQ-SR.) no domínio da organização da informação e do conhecimento no Brasil. 2019. (Encontro). <http://www.cinform2019.ici.ufba.br/>
- XV Encontro de Estudos Multidisciplinares em Cultura - Enecult. A cantoria de viola como prática cultural: do cariri cearense à legitimação. 2019. (Encontro).
- XX Encontro Nacional de Pesquisa em Ciência da Informação (ENANCIB). A produção dos bolsistas de produtividade em Ciência da Informação sobre Memória. 2019. (Encontro).
- XX Encontro Nacional de Pesquisa em Ciência da Informação (ENANCIB). A contribuição das linhas e grupos de pesquisa para a institucionalização da pesquisa nos Programas de Pós-graduação em Ciência da Informação no Brasil: uma análise com Iramuteq. 2019. (Encontro).
- XX Encontro Nacional de Pesquisa em Ciência da Informação (ENANCIB). Visibilidade da mulher como fonte de informação: mapeamento das produções científicas apresentadas no Encontro Nacional de Pesquisa em Ciência da Informação (2009-2018). 2019. (Encontro).
- 6º Encontro Brasileiro de Bibliometria e Cientometria-EBBC. Quadros teóricos de Programas de Pós-graduação em Ciência da Informação da Região Sudeste e Centro-Oeste: uma análise de citações. 2018. (Encontro).
- 6º Encontro Brasileiro de Bibliometria e Cientometria-EBBC. Internacionalização da educação superior no Brasil: mapeando um domínio. 2018. (Encontro).

- 6º Encontro Brasileiro de Bibliometria e Cientometria-EBBC. Influências teóricas de um pesquisador sênior da Ciência da Informação: genealogia acadêmica do professor Aldo Barreto. 2018. (Encontro).
- 6º Encontro Brasileiro de Bibliometria e Cientometria-EBBC. Influências intelectuais dos bolsistas de produtividade em Ciência da Informação no Brasil (2008 a 2017). 2018. (Encontro).
- IARTEM-Conferência Regional para a América Latina. A prática educativa e a relação entre os documentos oficiais, conhecimento tradicional e livros didáticos da escola localizada em uma ilha do litoral paranaense. 2018. (Congresso).
- VII Encontro da União Latina de Economia Política da Informação, da Comunicação e da Cultura-Seção Brasil. A "Economia Política da Informação" na comunicação científica: representação na Base de Dados Referencial de Periódicos em Ciência da Informação. 2018. (Encontro).
- V Seminário Internacional A Arte da Bibliografia. A produção científica brasileira sobre estudos bibliográficos: uma análise diacrônica. 2018. (Seminário).
- X Encontro Internacional de Informação, Conhecimento e Ação - X EIICA. O contexto da produção científica de big data: análise cientométrica. 2018. (Encontro).
- XIX Encontro Nacional de Pesquisa em Ciência da Informação. Bolsistas de Produtividade em Pesquisa 1 em Ciência da Informação: verificação da produtividade e percepções autorais em um ambiente de comunicação científica. 2018. (Encontro).
- XIX Encontro Nacional de Pesquisa em Ciência da Informação. Bolsistas de produtividade em Ciência da Informação no Brasil e aspectos de suas influências intelectuais. 2018. (Encontro).
- XIX Encontro Nacional de Pesquisa em Ciência da Informação. Produção científica sobre temas pertinentes ao GT 07 indexada na base de dados BRAPCI. 2018. (Encontro).
- XIX Encontro Nacional de Pesquisa em Ciência da Informação. A incorporação da teoria reflexiva de Pierre Bourdieu na ciência brasileira: uma análise sociométrica. 2018. (Encontro).
- XIX Encontro Nacional de Pesquisa em Ciência da Informação. Dez anos do Grupo Scientia: da criação à consolidação. 2018. (Encontro).
- XIX Encontro Nacional de Pesquisa em Ciência da Informação. Programas de Pós-graduação em Ciência da Informação no Brasil: referentes teóricos. 2018. (Encontro).
- XIX Encontro Nacional de Pesquisa em Ciência da Informação. Contar e ouvir no Cariri Cearense: memória, oralidade e os contadores de história. 2018. (Encontro).

- XXX Semana de Ensino, Pesquisa e Extensão do Setor de Educação - SEPE. A escola do campo das ilhas no litoral do Paraná: práticas educativas e o território. 2018. (Outra).
- IV Simpósio Da Rede De Recursos Genéticos Vegetais Do Nordeste
- Areia - PB, CCA/UFPB, Campus II, 11 a 14 de Novembro de 2019. <http://4simposio.rgvnordeste.org/comissao/>
- Corredores sustentáveis? Explorando as conexões entre planejamento de infraestrutura e transformação social na escala metropolitana - UNIFESP SP - nov 2019 <https://www.unifesp.br/reitoria/dci/eventos-antecedentes/item/4131-corredores-sustentaveis-explorando-as-conexoes-entre-planejamento-de-infraestrutura-e-transformacao-social-na-escala-metropolitana>
- Oficina de adaptação às mudanças climáticas - MCTIC BSB - nov 2019 https://www.mctic.gov.br/mctic/opencms/ciencia/SEPED/clima/Comunicacao_Nacional/Comunicacoes_Nacionais.html
- Congresso Brasileiro de Mastozoologia, Águas de Lindóia, SP
- WONAPDE 2019 (Sixth Chilean Workshop on Numerical Analysis of Partial Differential Equations), Concepción, Chile, 21 a 25 de janeiro de 2019. <https://www.ci2ma.udec.cl/wonapde2019/>
- Sixteenth Conference on the Mathematics of Finite Elements and Applications (MAFE-LAP 2019), realizado na Brunel University, Londres, UK, de 18 a 21 de julho de 2019 (<http://people.brunel.ac.uk/~icsrss/bicom/mafelap/>).
- International Congress on Industrial and Applied Mathematics (ICIAM 2019), realizado em Valência, Espanha, de 15 a 19 de julho de 2019 (<https://iciam2019.org/>)
- 2019 Student Conference on Conservation Science. 23 March 2019; Cambridge, UK <https://www.sccs-cam.org/>
- 50th Annual Conference of the Consortium on the Revolutionary Era, 27-29/2/2020, Tallahassee (USA), <https://www.revolutionaryera.org>
- ASAECA, Visible Evidence, LASA, ALAS
- Iº Encontro Nacional de pesquisadores e familiares de pessoas presas sobre os impactos psicossociais do encarceramento..Impactos Psicossociais do encarceramento. 2019-UFMG - <http://www.fafich.ufmg.br/labtrab/pesquisas-labtrab/>

- XII Encontro Nacional da ABEP. A inserção da Psicologia Política em cursos de graduação e pós-graduação brasileiros: contribuições para uma formação crítica nas ciências humanas e sociais. 2019. (Encontro). João Pessoa
- Direitos Humanos como Projeto de sociedade. Enfrentamentos das contradições no âmbito do Estado; realidade prisional; direito e judiciário.. 2018. (Congresso). <https://site.cfp.org.br/abep-realizara-xii-encontro-nacional/>
- III Simposio TAS Trabajo, Actividad y Subjectividad. La Actividad profesional en situaciones de precariedad. 2018. (Congresso). Cordoba - Ar.
- Simposio França America Latina: SUBJETIVIDADE E TRABALHO: ENTRE MAL-ESTAR E BEM-ESTAR Construção de um novo paradigma da saúde no trabalho.Avaliador de trabalhos. 2018. (Simpósio). Havana- Cuba - http://m.afpto.fr/mobi/1/upload/symposium_la_havane_v6mars.pdf
- Escola de Altos Estudos Determinantes Sociais e a Equidade no Cuidado em Enfermagem e em Saúde
- 71ºCongresso Brasileiro de Enfermagem
- III Coloquio Espaço e Economia- coloquio internacional. Apresentação de Trabalho em Mesa Redonda. Transformações no capitalismo mundial e a produção social do espaço:novos arranjos espaciais. de 10 a 12 de junho de 2019. <https://www.even3.com.br/coloquioespacoeconomia/>
- 2 -Semana Academica de Arquitetura e Urbanismo do IESP -Instituto de Educação Superior da Paraíba. 2019. de 22 a 26 de abril de 2019. João Pessoa. Paraíba. Convidada para a conferencia de abertura do evento. www.even3.com.br/saau19.
- Simposio sobre História da Eletrificação. apresentação do trabalho. Brasil: O programa Luz para Todos. Alteração na Produção do espaço e na reprodução da vida cotidiana. de 6 a 11 de maio de 2019.[https://www.cidehus.uevora.pt/atividades/eventos/\(item\)/25750](https://www.cidehus.uevora.pt/atividades/eventos/(item)/25750)
- - III Forum nacional - BR Cidades - SP-sp. de 2 a 4 de agosto de 2019. <https://www.brcidades.org/post/ii-f%C3%B3rum-nacional-brcidades>
- 5_IV Simposio Internacional Metropolização do Espaço,Gestão Territorial e relações Urbano ano-rurais- outubro de 2019. <https://iv-simeger.webnode.com/simposio/>
- 7 _ Jackson do Pandeiro Revisita o Centro de Humanidades- Mesa Redonda Desafios e Perspectivas para analisar Os problemas Urbanos Atuais. UEPB. março de 2019. <http://www.uepb.edu.br/centro-de-humanidades-promove-evento-para-marcar-o-ano-cultural-jackson-do-pandeiro-no-campus-iii/>
- 31a. Reunião Brasileira de Antropologia - dezembro 2018 – Brasília

- XIIIa Reunião de Antropologia do Mercosul - julho de 2019 - Porto Alegre
- III Reunião de Antropologia da Saúde - Natal - Set/2019
- 8. Congresso de Ciências Sociais e Humanas da Saúde - João Pessoa - Set/2019
- V Seminário Nacional de Gênero e Políticas Culturais - João Pessoa - set. 2019
- IV Simpósio da Rede de Recursos Genéticos Vegetais do Nordeste. 2019. <http://4simposio.rgvnordeste.org/comissao/>
- I Seminário de Pesquisa Parque Nacional do Descobrimento. A importância do Parque Nacional do Descobrimento para a Conservação da Biodiversidade da Mata Atlântica. 2019. (Seminário).
- XIX Curso de Verão- Guarda-Portugal. Atividade de campo, paisagem e interdisciplinaridade. Brejos dos Cariris Novos. CE. 2019. (Outra).
- Sustainable corridors, nov 19, UNIFESP ; <https://www.uu.nl/en/events/sustainable-corridors-exploring-the-interface-between-infrastructure-planning-and-social> e Adaptação as mudanças do clima, nov 19, MCTIC, Brasília, https://www.mctic.gov.br/mctic/opencms/ciencia/SEPED/clima/Comunicacao_Nacional/Comunicacoes_Nacionais.html
- International Symposium on Linguistics, Cognition, and Culture, 2019, UFMG, www.letras.ufmg.br/simposiolcc/
- XXIV Seminário Nacional e XI Seminário Internacional do Grupo de Estudos Discurso & Gramática, 2019, UFRJ, <https://discursoegramaticablog.wordpress.com/>
- II Encontro de Estudos em Funcionalismo Linguístico, 2019, UNILAB, www.unilab.edu.br > eefl
- Sucupira UFPB 2020
- Relatório Anual 2019. Jan/20. Brasília. Exército Brasileiro. Estado Maior do Exército. Centro de Estudos Estratégicos do Exército. Disponível em PDF: www.ceeex.eb.mil.br
- Imersões Poéticas: Lalibela Ii) 8/11/2019 Iii) Fundarte/Uergs, Montenegro/Rs Iv) <http://abre.ai/lalibela;>
- Imersões Poéticas: Lalibela Ii) 9/11/2019 Iii) Centro Cultural Meme Santo De Casa, Porto Alegre Iv) https://www.sympla.com.br/meme?fbclid=IwAR116q_BGNHeDSyvTO7DCG1GPLOFSaCBWs0fgKrt_FIIygPxTSLjbgFcO28;

- Jornada De Pesquisas Do Laborarte Ii) 5 E 6/2/2020 Iii) Faculdade De Educação Da Unicamp, Campinas/SP IV) <https://www.fe.unicamp.br/agenda-de-eventos/7362>
- 97th General Session & Exhibition of the International Association for Dental Research (IADR); June 19-22, 2019; Vancouver/Canadá; <https://www.iadr.org/2019iags>; 2)
- 96th General Session & Exhibition of the International Association for Dental Research (IADR); July 25-28, 2018; Londres/Inglaterra; <https://www.iadr.org/IADR/Meetings/2018IAGS>;
- Nacionais: 2º Ciami, COMPARTCOM, Jornada PPGAV. Tive três convites/aprovações para congressos no exterior, dois em Portugal, um na França. Não consegui ir pois toda tentativa de auxílio via UFPB foi negado a mim. Em todos os convites pretendia me reunir com pesquisadores estrangeiros e discutir convênios. Infelizmente, a UFPB não dispunha de apoio ao professor visitantes para tais intentos.
- NOCMAT 2019 Jul 2019 Nairobi
- SUERTEGARAY, D. M. A.. Desertificação e Arenização no Brasil. 2019. (Apresentação de Trabalho/Conferência ou palestra).
- SUERTEGARAY, D. M. A.. Questão Ambiental e território. 2019. (Apresentação de Trabalho/Conferência ou palestra).
- SUERTEGARAY, D. M. A.. Epistemologia e Autonomia da Geografia Brasileira Aplicada à Análise das Dinâmicas da Paisagem.. 2019. (Apresentação de Trabalho/Conferência ou palestra).
- SUERTEGARAY, D. M. A.. II Seminário da Pós-graduação - ANPEGE - Discussão de reformulação de estatuto. 2019. (Apresentação de Trabalho/Seminário).
- SUERTEGARAY, D. M. A.. Cartografia Social. mapeamento participativo. Flona de tefé. AM. 2019. (Apresentação de Trabalho/Conferência ou palestra).
- SUERTEGARAY, D. M. A.. metodologias para o ensino de geografia física no ambiente escolar. 2019. (Apresentação de Trabalho/Conferência ou palestra).
- SUERTEGARAY, D. M. A.. Da fronteira do lugar, das areias e areas, e do percurso geográfico.. 2019. (Apresentação de Trabalho/Conferência ou palestra).
- SUERTEGARAY, D. M. A.. Persepctivas da Geografia Contemporânea. 2019. (Apresentação de Trabalho/Conferência ou palestra).
- F.S., PONTES ; PAES, P. S. ; ANDRÉ, PACKER . Network e sustentabilidade: contribuições da teoria da Governança para a prática jornalística. In: Seminário de Inverno

de Estudos em Comunicação, 2018, Ponta Grossa. Network e sustentabilidade: contribuições da teoria da Governança para a prática jornalística, 2018.

- PAES, P. S.. . In: XXIII Congresso de Ciências da Comunicação na Região Sudeste, 2018, Belo Horizonte. DT 01 Jornalismo, 2018. v. 1. p. 1-15.
- PAES, P. S.. Fait divers e ?imigrantes?: o papel da dimensão territorial e comercial da imprensa francesa. In: 16º Encontro Nacional de Pesquisadores em Jornalismo, 2018, Sao Paulo. 16º Encontro da SBPJor, 2018. v. 1. p. 1-17.
- I Seminário Internacional de Estudos em Linguística Popular – SIELiPop – e o I Instituto de Análise Caipira do Discurso ; ii) 12 a 14 de março de 2020; iii) Universidade Federal de São Carlos - SP ; iv) <https://sielipopufscar.wixsite.com/sielipop>
- Dynamics and Fluctuations in Biomedical Photonics XVI, fevereiro de 2019, San Francisco, California, United States
- XXXII ALAS - ASSOCIAÇÃO LATINOAMERICANA DE SOCIOLOGIA - Lima - Perú - 03 a 08 de dezembro de 2019 - Link - www.alasperu2019.pe e info@alasperu2019.pe
- Nome: Zootec 2019 - 29 Congresso Brasileiro de Zootecnia; Data: 13 a 16/8/2019; Local: Uberaba, MG; Link: <https://zootec2019.com.br>
- Brain, Language, and Learning; 26-28 de setembro de 2019; Siena/Itália; <http://www.congressi.unisi.it/brainconference/friday-27th-from-1600-to-1730/>

ANEXO VII
Questionário Aplicado

Informações Gerais

Este questionário tem um total de 49 questões, referentes ao seu período de atividades como professor visitante na UFPB. Não solicitamos identificação, de modo que garantimos a anonimidade das respostas. Agradecemos desde já a sua colaboração.

1. Nacionalidade

2. Gênero

Mark only one oval.

Masculino

Feminino

Outro

3. Idade

4. Anos de experiência como docente no ensino superior:

5. Período de vigência do contrato:

6. A qual departamento encontra-se vinculado como professor visitante na UFPB?

7. A qual programa de pós-graduação se encontra vinculado como professor visitante na UFPB?

Atuação do
Docente

Pede-se aos pesquisadores que descrevam atividades desenvolvidas no tempo de vigência do contrato com a UFPB.

8. Já havia desempenhado atividades no âmbito da pós-graduação anteriormente?

Mark only one oval.

Sim

Não

9. De quantos projetos de pesquisa é líder ou faz parte?

0

1

2

3 ou mais

10. Caso integre pelo menos um projeto de pesquisa, cite-os:

11. De quais projetos de extensão é líder ou faz parte?

0

1

2

3 ou mais

12. Caso seja integrante de pelo menos um projeto de extensão, cite-os:

13. De quais projetos de inovação tecnológica é líder ou faz parte?

0

1

2

3 ou mais

14. Caso seja integrante de pelo menos um projeto de inovação, cite-os:

15. Quantas disciplinas lecionou na pós-graduação durante as atividades de professor visitante até o presente momento?

0

1

2

3 ou mais

16. Quantas dissertações de mestrado orientou ou co-orientou até o presente momento?

- 0
- 1
- 2
- 3 ou mais

17. Quantas teses de doutorado orientou ou co-orientou até o presente momento?

- 0
- 1
- 2
- 3 ou mais

18. De quantas bancas de defesa de dissertação de mestrado participou até o presente momento?

- 0
- 1
- 2
- 3
- 4 ou mais

19. De quantas bancas de defesa de tese de doutorado participou até o presente momento?

- 0
- 1
- 2
- 3
- 4 ou mais

20. Seu plano de atividades previa o desenvolvimento de atividades na graduação?

- Sim
- Não

21. Em caso afirmativo, quantas disciplinas você ministrou na graduação?

- 0
- 1
- 2
- 3 ou mais

22. Quantos trabalhos de conclusão de curso de graduação (TCC) orientou?

- 0
- 1
- 2
- 3 ou mais

23. Participou de quantas bancas de defesa de TCC?

- 0
- 1
- 2
- 3
- 4 ou mais

24. De quantos processos seletivos participou como avaliador?

- 0
- 1
- 2
- 3
- 4 ou mais

25. Deseja descrever alguma atividade adicional da graduação?

26. De quantos seminários ou eventos equivalentes promovidos por outras instituições nacionais participou até o momento?

- 0
- 1
- 2
- 3
- 4 ou mais

27. De quantos seminários ou eventos equivalentes promovidos por instituições estrangeiras participou até o momento?

- 0
- 1
- 2
- 3
- 4 ou mais

28. Caso tenha participado dos eventos, informe: i) nome do evento, ii) data, iii) local e iv) link para acesso.

29. Quantos artigos científicos elaborou, como autor ou coautor?

30. Desses artigos, quantos já se encontram submetidos a periódicos de elevado qualis (A1, A2, A3, A4, B1, B2) e elevado fator de impacto?

31. Quantos artigos foram publicados no período?

32. Caso tenha publicado pelo menos um artigo, informe: i) título de cada artigo e ii) revista.

33. A maioria dos artigos foi publicada em revistas de qualis:

() A1 () A2 () A3 () A4 () B1 () B2 () Não houve publicações

34. Em quantos acordos de cooperação internacional entre a UFPB e instituições estrangeiras você se envolveu?

- 0
- 1
- 2
- 3
- 4 ou mais

Condições de Trabalho

Pontue com uma nota de 0 a 10, sendo 0 a pior nota e 10 a melhor nota, as condições infraestruturais da UFPB para a realização do seu trabalho:

35. Infraestrutura das salas de aula

36. Disponibilidade de recursos didáticos adequados

37. Acervo da biblioteca física e digital

38. Repositório físico e/ou digital de teses e dissertações

39. Disponibilidade de acesso à internet

40. Adequação dos laboratórios às atividades de pesquisa

41. Acessibilidade

42. Disponibilidade de sala multimídia com recursos para atividades via videoconferência (eventos internos, participação de avaliador externo em bancas de defesa, reuniões interinstitucionais de grupos de pesquisa ou outra)

43. Página do programa com informações em, pelo menos, dois idiomas

Gestão
do
programa
de pós-
graduaã
o

Pontue com uma nota de 0 a 10, sendo 0 a pior nota e 10 a melhor nota, a gestão do Programa de Pós Graduação ao qual está vinculado na UFPB para a realização do seu trabalho:

44. Atuação da coordenação do programa

45. Qualidade do atendimento prestado pela secretaria/funcionários

46. Comunicação e relacionamento da secretaria com os professores

49. Comunicação e relacionamento dos professores com a gestão colegiada interna do programa de pós-graduação, com a direção do respectivo centro, assim como com a gestão superior (PRPG e demais órgãos da reitoria).

50. Regularidade das reuniões do colegiado do programa